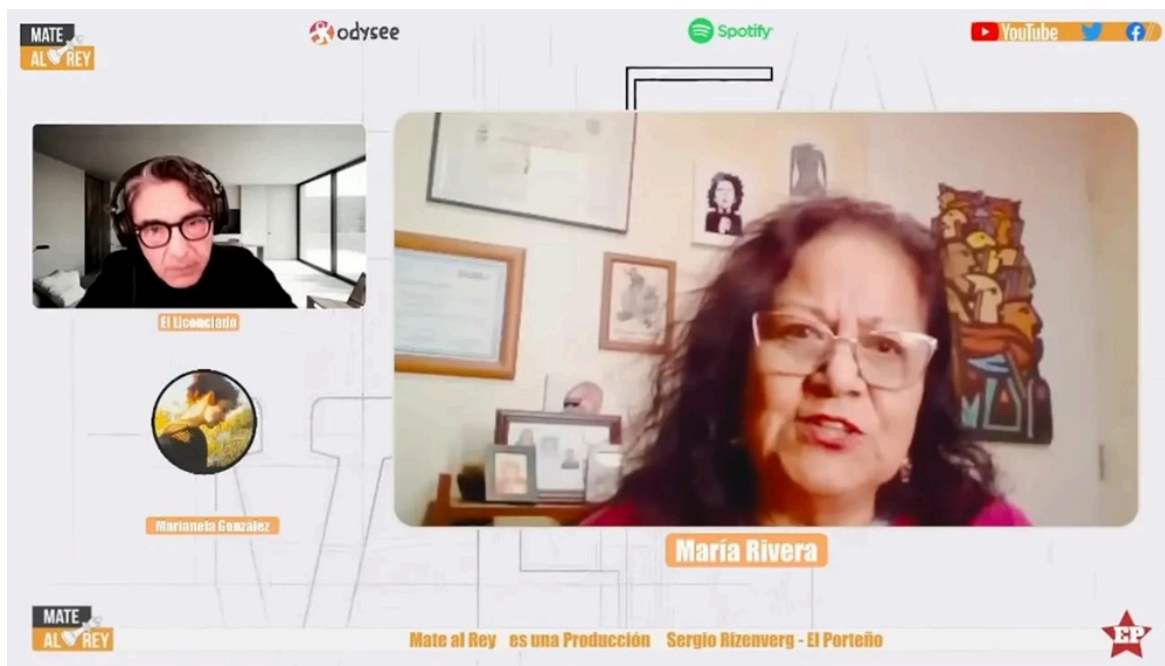


# Tres años del programa 'Mate al Rey' de la revista 'El Porteño' de Valparaíso

El Ciudadano · 17 de julio de 2024

*A más de tres años de transmisiones, Mate al Rey ha logrado ocupar un lugar relevante en el periodismo independiente bajo la dirección de Sergio Rizenverg y la conducción de Gustavo Burgos.*



**Mate al Rey** es el programa de conversación política de la revista electrónica de Valparaíso, **El Porteño**.

A más de tres años de transmisiones, *Mate al Rey* ha logrado ocupar un lugar relevante en el periodismo independiente bajo la dirección de **Sergio Rizenverg** y la conducción de **Gustavo Burgos**.

Un rasgo especial de este programa es el de buscar una perspectiva que interprete a los trabajadores, proponiendo una salida que apele a las banderas históricas de la revolución social: la movilización popular, el internacionalismo y la independencia de clase.

El programa tiene dos formatos clásicos: el “*Zoom Deportivo*”, una tertulia en la que participan el cientista político **Juan Carlos Gómez Leyton** y el dirigente del **MPMR, Marco Riquelme**; otro formato es el de la entrevista, “*Humanamente hablando*”, espacio en el que han participado figuras como **Sergio Grez, Felipe Portales, Marcel Claude, Paul Walder** y **Patricio Guzmán**, entre otros.

En este último espacio y en la arena internacional, han concurrido a este programa figuras de relevancia como **Alan Woods, Jorge Altamira, Eduardo Belliboni** y **Nines Maestro**.

Se emite semanalmente y se encuentra en el canal de **YouTube** de la revista ***El Porteño***.

***El Porteño*** es la revista de la izquierda en Valparaíso, para la reflexión y la lucha por la revolución socialista. Es un espacio para el debate y la confrontación de las diversas concepciones y corrientes revolucionarias, bajo la premisa de acercarlas al movimiento vivo de los explotados.

Porque buscamos un diálogo con mayores sectores somos, también, un espacio para la cultura, el arte, la música, la filosofía y todas aquellas cuestiones que forman parte de la vida de los trabajadores. Somos porteños y una puerta del futuro.

**Mate al Rey (153):**

## **¿Por qué el operativo policial de Villa Francia fue un montaje de las altas esferas del poder?**

Estuvimos humanamente hablando con la abogada **María Rivera**, militante del **Movimiento Internacional de Trabajadores** (MIT) y ex convencional constituyente, a quien le correspondió la defensa de uno de los detenidos en la **Radio Villa Francia** y que junto a 12 compañeros más se encuentra en prisión preventiva, imputados de ser responsables de un arsenal de armas y explosivos. Colaboró en la entrevista la destacada periodista **Marianela González**, quien ha hecho un importante seguimiento a este caso.

Quizá lo más importante de lo que nos narran ambas compañeras, de primera fuente, es la incapacidad del **Ministerio Público** y **Carabineros** de configurar un caso serio que funde la grave imputación que profieren. En efecto, hay narraciones contradictorias sobre el hallazgo de las armas, sobre la forma que habrían llegado al lugar y, lo más importante, no hay ni una sola imagen que muestre el operativo que la propia ministro **Tohá** ha indicado se llevaba planificando hace más de un año.

Llama poderosamente la atención que si se trata de una investigación tan importante no se haya indagado, ni figuren en la carpeta investigativa ninguno de los nueve detenidos en la Radio Villa Francia. Por el contrario, el operativo policial impresiona como una acción más de castigo sobre un sector tradicional de expresión política de la izquierda revolucionaria en nuestro país. Este operativo, por lo mismo, está orientado a sembrar el terror, a criminalizar y a sembrar la idea de que ninguna acción de resistencia al régimen será tolerada.

La absolución de dos carabineros imputados en graves violaciones a los DDHH; el último quien lanzó a **Anthony Silva** al lecho del **Mapocho** en 2020, contribuyen

en el mismo sentido: la conformación de una dictadura civil, un nuevo régimen policial.

Conducción: **Gustavo Burgos Velásquez**

Invitadas: María Rivera (abogada, MIT); Marianela González, (periodista)

Dirección y edición: Sergio Rizenverg Cohen

Asistente de edición: **Juan García Brun**



---

**Fuente:** [El Ciudadano](#)